

# Ymgynghoriad rhagarweiniol ar argymhellion Adroddiad Gill ar y ffrwydrad yn ICL Plastics yn 2004

Yr effaith ar gyflenwi a defnyddio LPG ym Mhrydain Fawr  
a'r system iechyd a diogelwch ehangach

Cyhoeddir y ddogfen ymgynghorol hon gan yr Awdurdod Gweithredol Iechyd a Diogelwch yn unol â'i ddyletswydd i ymgynghori o dan adran 50(3) o Ddeddf Iechyd a Diogelwch yn y Gwaith ac ati 1974.

Dylid anfon sylwadau at:

Dr Julian Delic  
The Consultation Manager  
LPG Consultation  
Health and Safety Executive  
5SG Redgrave Court  
Merton Road  
Bootle  
Merseyside  
L20 7HS

Ffôn : 0151 951 3593 Ffacs: 0151 951 3098

E-bost: [lpg.consultation@hse.gsi.gov.uk](mailto:lpg.consultation@hse.gsi.gov.uk)

i gyrraedd yno erbyn 19 Tachwedd 2009 fan bellaf

Mae'r Awdurdod Gweithredol yn ceisio gwneud ei weithdrefn ymgynghori mor drylwyr ac agored â phosibl. Caiff ymatebion i'r ddogfen ymgynghorol hon eu nodi yng Nghanolfan Wybodaeth yr Awdurdod Gweithredol Iechyd a Diogelwch ar ôl diwedd y cyfnod ymgynghori lle gall aelodau o'r cyhoedd eu harchwilio neu gellir eu hanfon atynt ar ôl iddynt dalu'r ffi briodol i gwmpasu costau.

Gwahoddir ymatebion i'r ddogfen ymgynghorol hon ar y sail bod unrhyw un sy'n eu cyflwyno yn cytuno y cânt eu trin yn y ffordd hon. Dim ond ar gais penodol y sawl sy'n ymateb, y caiff ymatebion, neu ran ohonynt, eu hatal rhag cael eu cyflwyno i'r Ganolfan Wybodaeth. Yn y cyfryw achosion, caiff nodyn ei roi yn y mynegai i'r ymatebion yn nodi'r rheini sydd wedi cyflwyno ymatebion ac sydd wedi gofyn bod eu hymatebion, neu ran ohonynt, yn cael eu trin yn gyfrinachol.

Mae llawer o systemau e-bost busnesau yn atodi paragraff yn awtomatig bellach sy'n nodi bod y neges yn gyfrinachol. Os ydych yn ymateb i'r CD hwn drwy e-bost ac rydych yn fodlon i'ch ymatebion fod ar gael yn gyhoeddus, gwnewch yn glir yng nghorff eich ymateb nad ydych am i unrhyw ddatganiad cyfrinachedd safonol fod yn gymwys.

# Cynnwys

## **Rhagair 2**

### **Cyflwyniad 3**

Adroddiad Gill 3

Y ddogfen hon 3

### **Y fframwaith rheoliadol presennol 4**

Y fframwaith rheoliadol ar gyfer LPG 5

Egwyddor asesu risg 5

### **Ymgynghori 6**

Dylid gwella'r asesiad risg presennol drwy ychwanegu proses archwilio annibynnol 6

Dylid rhoi cyfundrefn ddiogelwch newydd ar waith sy'n rheoli'r broses o osod, cynnal a chadw a monitro pob system LPG, a gosod systemau LPG newydd 6

Dylai fod yn ofynnol i bob cyflenwr LPG gadw cofnod ffurfiol yn ymwneud â phob safle y mae'n cyflenwi LPG iddo 8

Dylai pob achos o osod LPG gael ei ategu gan gofnod gosod cynhwysfawr 8

Dylid cyflwyno cynllun newydd a fyddai'n ei gwneud yn ofynnol i bob cyflenwr LPG gael ei gofrestru a'i achredu 9

Dylai pob achos o osod fod yn destun proses wirio reolaidd orfodol 9

Dylid archwilio pob adeilad sydd â swmp-gyflenwad LPG i nodi a oes unrhyw nodweddion peryglus i gynllun y pibwaith neu i adeiledd yr adeilad ei hun 9

### **Atodiad 1 Crynodeb o'r argymhellion o Adroddiad Gill 11**

### **Atodiad 2 Y rhaglen gosod pibwaith newydd 14**

# Rhagair

## Sut i ymateb

- Cwblhewch yr holiadur ar-lein yn: <http://www.hse.gov.uk/lpgconsultation>.
- Llenwch holiadur mewn fformat Word ar gael o'r cyfeiriad gwe uchod.
- Cyflwynwch ymateb ysgrifenedig yn eich dewis fformat.
- Anfonwch ymateb dros e-bost i [lpg.consultation@hse.gsi.gov.uk](mailto:lpg.consultation@hse.gsi.gov.uk).

Pa ddull bynnag a ddefnyddiwyd, nid oes rhaid i chi gyfyngu eich ymateb i'r cwestiynau penodol a nodir yn y ddogfen ac a ailadroddir yn yr holiadur. Os oes materion nas cwmpesir yn yr holiadur ond yr hoffech eu codi, mae croeso i chi wneud hynny.

Rhaid derbyn ymatebion erbyn 19 Tachwedd 2009. Cydnabyddir pob ymateb a llunnir crynodeb o'r prif faterion a godwyd unwaith y bydd y cyfnod ymgynghori wedi dod i ben.

## Fformatau eraill

Os ydych yn darllen y ddogfen hon ar sgrin cyfrifiadur ac y byddai'n well gennych gael fersiwn argraffedig, neu os oes angen fformat mwy hygyrch arnoch, mae Crynodeb Gweithredol ar gael mewn Braille, print bras, fformatau sain (ee CD, casét sain) neu mewn ieithoedd eraill. Cysylltwch â Linell Wybodaeth HSE ar 0845 345 0055, neu ysgrifennwch i Gwasanaethau Gwybodaeth HSE, Parc Busnes Caerffili, Caerffili, CF83 3GG.

## Cod Ymarfer ar ymgynghori

Mae HSE yn ymrwymedig i arfer gorau wrth ymgynghori ac i God Ymarfer y Llywodraeth ar ymgynghori. Mae'r Cod Ymarfer yn nodi saith maen prawf ar gyfer ymgynghori, sef:

- pryd i ymgynghori. Dylid cynnal ymgynghoriad ffurfiol ar adeg pan fo cyfle i ddylanwadu ar ganlyniad y polisi;
- hyd. Fel arfer dylai ymgynghoriadau bara o leiaf 12 wythnos a dylid ystyried caniatáu mwy o amser pan fo hynny'n ymarferol ac yn synhwyrol;
- eglurder o ran cwmpas ac effaith. Dylai dogfennau ymgynghori fod yn glir ynghylch y broses ymgynghori, yr hyn a gynigir, faint o gyfle sydd i ddylanwadu a chostau a manteision disgwylidiedig y cynigion;
- hygyrchedd. Dylai ymarferion ymgynghori gael eu llunio i fod yn hygyrch i'r bobl hynny y bwriedir i'r ymarfer eu cyrraedd a dylent fod wedi'u targedu'n glir at y bobl hynny;
- baich ymgynghori. Er mwyn sicrhau bod ymgynghoriadau yn effeithiol a bod ymgynghoreion yn cyfrannu at y broses mae'n hanfodol lleihau'r baich ymgynghori cymaint â phosibl;
- ymatebolrwydd. Dylid dadansoddi ymatebion i'r ymgynghoriad yn ofalus a rhoi adborth clir i gyfranogwyr yn dilyn yr ymgynghoriad;
- gallu i ymgynghori. Dylai swyddogion sy'n cynnal ymgynghoriadau geisio arweiniad ar sut i gynnal ymgynghoriad effeithiol a rhannu'r hyn a ddysgwyd ganddynt o'r profiad.

Os credwch nad yw'r ddogfen hon, neu'r ymgynghoriad ar y cynigion hyn, yn bodloni'r meini prawf hyn, neu os ydych yn anfodlon ar y ffordd y cynhaliwyd yr ymgynghoriad hwn, hoffem wybod er mwyn gwella pethau. Cysylltwch â Maureen Kirwan, HSE, 5S.3, Redgrave Court, Merton Road, Bootle, Merseyside LS20 7HS.

Ein nod yw ymateb i bob cwyn o fewn 10 diwrnod gwaith. Os ydych yn anfodlon ar yr ymateb, gallwch ofyn i'ch cwyn gael ei throsglwyddo i aelod uwch o staff. Yn dilyn ein hail ymateb, os ydych yn anfodlon o hyd, gallwch ofyn i'ch cwyn gael ei chyfeirio at y Prif Weithredwr.

# Cyflwyniad

Ym mis Mai 2004, cafodd naw o bobl eu lladd a chafodd 33 o bobl eu hanafu, rhai yn ddifrifol o ganlyniad i ffrwydrad mawr mewn ffatri a oedd yn eiddo i ICL Plastics Ltd yn Glasgow. Achoswyd y ffrwydrad gan nwy petroliwm hylifol (LPG) a oedd yn gollwng o bibell fetel danddaearol a oedd wedi cyrydu, i mewn i lawr isaf y ffatri. Pan daniodd yr LPG a oedd yn gollwng, achosodd y ffrwydrad i'r ffatri pedwar llawr ddymchwel.

Defnyddiai ICL Plastics LPG fel ffynhonnell danwydd mewn rhai o'i brosesau. Fodd bynnag, ers gosod y bibell LPG gyntaf, gwnaed llawer o addasiadau strwythurol i'r ffatri a'i iard. Yr addasiadau hyn, ynghyd â'r ffaith na châi'r pibwaith ei gynnal a'i gadw, a gyfrannodd at y ffrwydrad yn y pen draw.

Plediodd dau gwmni (ICL Tech Limited ac ICL Plastics Ltd) yn euog i achosion o dorri Deddf Iechyd a Diogelwch yn y Gwaith ac ati 1974 a rhoddwyd dirwy o £200 000 yr un iddynt.

Cynhaliwyd ymchwiliad hefyd i'r amgylchiadau a arweiniodd at y trychineb. Cynhaliwyd yr ymchwiliad gan Arglwydd Gill a chanolbwyntiodd ar y pibwaith gwasanaeth rhwng y tanc a'r safle yr oedd yn ei gyflenwi. Edrychodd hefyd ar sut y dylai pibwaith LPG gael ei osod a'i gynnal a'i gadw ar safleoedd diwydiannol a masnachol.

## Adroddiad Gill

Cyhoeddwyd adroddiad yr ymchwiliad ar 16 Gorffennaf 2009 ac mae ar gael yn [http://www.theiclinquiry.org/Documents/Documents/HC838ICL\\_Inquiry\\_Report.pdf](http://www.theiclinquiry.org/Documents/Documents/HC838ICL_Inquiry_Report.pdf). Roedd y pum egwyddor ganlynol wrth wraidd yr adroddiad :

- Dylid gosod pibwaith polyethylen yn lle'r holl bibwaith metel tanddaearol rhwng swmp-danciau LPG ac adeiladau ar safleoedd diwydiannol/masnachol. Dylid gwneud hyn ar sail blaenoriaeth.
- Dylid archwilio pob adeilad sydd â swmp-gyflenwad LPG i nodi a oes unrhyw nodweddion peryglus i gynllun y pibwaith neu i adeiledd yr adeilad ei hun, o ystyried bod ganddo swmp-gyflenwad LPG.
- Dylid rhoi cyfundrefn ddiogelwch newydd ar waith sy'n rheoli'r broses o osod, cynnal a chadw a monitro pob system LPG, a gosod systemau LPG newydd.
- Dylid cyflwyno cynllun newydd a fyddai'n ei gwneud yn ofynnol i bob cyflenwr LPG gael ei gofrestru a'i achredu.
- Dylid gwella'r asesiad risg presennol drwy ychwanegu proses archwilio annibynnol.

Roedd yr egwyddorion yn cynnwys cyfres o argymhellion penodol, a restrir yn Atodiad 1 i'r ddogfen hon.

## Y ddogfen hon

Y ddogfen hon yw rhan gyntaf ymateb yr Awdurdod Gweithredol Iechyd a Diogelwch (HSE) i adroddiad Arglwydd Gill (y cyfeirir ato fel 'Adroddiad Gill' neu'r 'Adroddiad'). Mae'n gofyn i bartion â diddordeb a rhanddeiliaid yn y diwydiant LPG roi eu safbwyntiau cychwynnol ar egwyddorion craidd Adroddiad Gill. Gan y byddai'r egwyddorion hyn yn berthnasol i **bob** gosodiad lle y defnyddir LPG fel ffynhonnell danwydd - o safleoedd diwydiannol i adeiladau masnachol (ee tafarndai, gwestai, cartrefi gofal) - rydym yn ceisio barn unrhyw fusnes neu sector sy'n defnyddio LPG.

Fodd bynnag, rydym hefyd yn gofyn i bobl eraill am eu barn. Mae hyn am ein bod yn credu bod yr egwyddorion hyn - a rhai o argymhellion Adroddiad Gill - yn codi materion ehangach a allai ymwneud yn rhesymegol ag amrywiaeth o beryglon, nid dim ond LPG. Er enghraifft, nid yw'r awgrym yn yr Adroddiad y dylai proses archwilio annibynnol fod yn rhan o asesiad risg yn nodi mai dim ond ar gyfer defnyddwyr LPG mae hyn. Hefyd, gallai'r awgrym y dylid gwneud

mwy o waith archwilio mewn adeiladau i nodi a oes nodweddion peryglus i'r pibwaith fod yn berthnasol i ddeunyddiau eraill heblaw am LPG.

Rydym hefyd yn ceisio barn y gymuned fusnes ehangach felly a'r rhai â diddordeb yn y system iechyd a diogelwch.

Byddwn yn dadansoddi'r ymatebion a gawn i helpu i lunio ein hymateb cyffredinol i Adroddiad Gill ac i baratoi ein cynigion ar sut i weithredu argymhellion yr Adroddiad. Bydd y cynigion hyn - a'r asesiad effaith ategol - yn destun ymgynghoriad pellach yn dilyn hyn.

### ***Pethau nas cynhwysir yn yr ymgynghoriad hwn***

Mae'n bwysig nodi yr eir i'r afael â rhai o argymhellion Adroddiad Gill eisoes. Cyn yr adroddiad, roedd HSE a UKLPG (y corff cynrychioliadol ar gyfer y diwydiant LPG) eisoes wedi datblygu cynllun lefel uchel i gymryd lle pibwaith metel tanddaearol sy'n cludo LPG yng Nghymru, Lloegr a'r Alban. Mae hyn yn golygu y caiff pob pibwaith metel tanddaearol ar safleoedd diwydiannol a masnachol ei ddisodli gan bibwaith polyethylen erbyn 2015, neu erbyn 2013 ar gyfer safleoedd risg uchel.

Mae'r rhaglen hon hefyd yn mynd i'r afael â phibwaith metel tanddaearol ar safleoedd domestig, nad oedd o fewn cwmipas ymchwilliad Gill. Ceir manylion pellach am y rhaglen yn Atodiad 2.

Gan fod y rhaglen hon eisoes ar waith, nid ydym yn ceisio barn ar y rhan hon o Adroddiad Gill.

## **Y fframwaith rheoliadol presennol**

Er y bydd rhai darllenwyr yn gyfarwydd â chyfraith iechyd a diogelwch, ac yn enwedig y gyfraith sy'n ymwneud ag LPG ar hyn o bryd, bydd eraill nad ydynt yn gyfarwydd â hi. Mae'r adran hon felly yn crynhoi'r fframwaith rheoliadol presennol.

Egwyddor sylfaenol iechyd a diogelwch yn y DU (fel y nodir yn Neddf Iechyd a Diogelwch yn y Gwaith ac ati 1974) yw bod unrhyw gyflogwr sy'n creu risg wrth gyflawni ei waith yn gyfrifol am reoli'r risg honno ac am ddiogelu gweithwyr ac eraill, gan gynnwys y cyhoedd, y gallai'r risg effeithio arnynt. Mae hyn yn golygu bod gan gyflogwyr sy'n creu risgiau ddyletswydd i ddeall, asesu a rheoli'r risgiau sy'n ymwneud â'u gweithle cyhyd ag y bo'n rhesymol ymarferol.

Caiff y Ddeddf Iechyd a Diogelwch yn y Gwaith ac ati ei hategu gan is-ddeddfwriaeth megis:

- Rheoliadau Rheoli Iechyd a Diogelwch yn y Gwaith 1999 (gweler isod);
- amrywiaeth o reoliadau sy'n ymwneud â pheryglon iechyd a diogelwch **penodol** yn y gweithle (e.e. o anhwylderau cyhyrsgerbydol i'r defnydd o sylweddau cemegol a ffisegol).

Tu hwnt i hyn, mae rhai cyfundrefnau hefyd sy'n benodol i natur y risgiau a reoleiddir.

Ar un pegwn mae'r hyn a elwir yn gyfundrefnau 'caniatáu. Mae'r cyfundrefnau hyn yn gweithredu mewn sectorau lle mae peryglon yn gynhenid uchel, fel y diwydiant niwclear, diwydiannau olew a nwy ar y môr ac ar y tir, a'r diwydiant cemegol. Mewn cyfundrefn ganiatáu, rhaid i unrhyw sefydliad sy'n dymuno cynnal gweithgaredd penodol gael caniatâd, trwydded, neu lythyr casgliad neu dderbyn gan y rheoleiddiwr iechyd a diogelwch. Bydd hyn yn gofyn am gyflwyno achos neu adroddiad diogelwch manwl, ac mae sefydliadau sy'n cael caniatâd yn debygol o fod yn destun archwiliadau rheolaidd.

Ar y pegwn arall mae cynlluniau cwbl wirfoddol, a gaiff eu datblygu'n aml o fewn diwydiant i hyrwyddo ffordd ddiogel o weithio. Enghraifft o hyn yw'r cynllun a ddatblygwyd gan y diwydiant ffair sy'n nodi bod yn rhaid i reidiau ffair gael eu harchwilio gan unigolion cymwys a bod yn rhaid cadw cofnodion.

Rhwng y cynlluniau caniatáu cyflawn a'r cynlluniau cwbl wirfoddol mae cyfundrefnau eraill sy'n gofyn am ganiatâd neu gymeradwyaeth gychwynnol i gynnal gweithgaredd, ond nid yw hyn yn cynnwys cyflwyno neu gymeradwyo achosion diogelwch hir a manwl. Mae'r rhain yn berthnasol mewn diwydiannau fel trwyddedu petrol, gwaredu asbestos a chynnal a chadw cyfarpar nwy domestig.

## **Y fframwaith rheoliadol ar gyfer LPG**

Mewn perthynas â'r defnydd o LPG mae deddfwriaeth iechyd a diogelwch benodol arall yn berthnasol hefyd, gan gynnwys:

- Rheoliadau Sylweddau Peryglus ac Atmosfferau Ffrwydrol 2002, sy'n anelu at atal risgiau, yn bennaf o dân a ffrwydradau;
- Rheoliadau Diogelwch Systemau Gwasgedd 2000 sy'n anelu at atal risgiau o systemau, yn cynnwys piblinellau, sy'n cludo hylifau neu nwyon ar wasgedd;
- Rheoliadau Darparu a Defnyddio Cyfarpar Gwaith 1998 sy'n anelu at atal risgiau o unrhyw gyfarpar gwaith drwy sicrhau ei fod yn cael ei ddewis, ei gynnal a'i gadw a'i archwilio'n briodol;
- Rheoliadau Rheoli Iechyd a Diogelwch yn y Gwaith 1999 (y Rheoliadau Rheoli), sy'n ei gwneud yn ofynnol i bob risg gael ei hasesu. Trafodir hyn yn fanylach isod.

## **Egwyddor asesu risg**

Fel yr amlinellir uchod, cam cyntaf cydymffurfio â dyletswyddau cyffredinol y Ddeddf Iechyd a Diogelwch yn y Gwaith ac ati yw asesu risg. Mae'r Rheoliadau Rheoli yn nodi'n glir ei bod yn ofynnol i gyflogwyr (a'r hunangyflogedig) gynnal asesiad risg, sydd yn ei dro yn pennu'r mesurau sydd eu hangen i gydymffurfio â deddfwriaeth iechyd a diogelwch.

Mae Rheoliad 3 o'r Rheoliadau Rheoli yn datgan:

3. (1) *Bydd pob cyflogwr yn cynnal asesiad addas a digonol o'r canlynol -*
  - (a) *risgiau i iechyd a diogelwch ei gyflogeion y maent yn agored iddynt yn y gwaith;*
  - (b) *risgiau i iechyd a diogelwch pobl nas cyflogir ganddo sy'n deillio o'r modd y mae'n cyflawni ei waith, neu mewn cysylltiad â hyn,*

*at y diben o nodi'r mesurau y mae angen iddo eu cymryd i gydymffurfio â'r gofynion a'r gwaharddiadau a osodir arno gan y darpariaethau statudol perthnasol neu oddi tanynt a gan Ran II o Reoliadau Ragofalon Tân (Gweithle) 1997.*

# Ymgynghori

Wrth ateb pob cwestiwn, un o'r materion y bydd ymgynghoreion am fynd i'r afael ag ef yw cymesuredd y mesur arfaethedig a sut y byddai'n rhan o'r system iechyd a diogelwch sefydledig ym Mhrydain Fawr.

## **I ymgynghori yn ei gylch: Dylid gwella'r system asesu risg bresennol drwy ychwanegu proses archwilio annibynnol**

Mae Adroddiad Gill yn cadarnhau'r farn mai defnyddiwr LPG ar safle sy'n bennaf cyfrifol am ei ddiogelwch, gan mai'r unigolyn hwnnw sy'n creu'r risg drwy ddod ag ef ar y tir. Mae'r sefydliad yn gyfrifol felly am y broses asesu a rheoli risg sy'n ofynnol o dan y ddeddfwriaeth a amlinellir uchod.

Fodd bynnag, mae'r Adroddiad yn mynegi pryderon ynghylch ansawdd asesiadau risg a gynhelir mewn perthynas â gosodiadau LPG. Mae'n datgan:

'This case has demonstrated the weakness of the risk assessment process. The regulations merely oblige the employer to carry out an assessment. They do not provide any safeguard that will ensure that the assessment is properly carried out by a competent person; or that it is subject to any form of independent expert audit.'  
(t 141)

Felly, mae'r Adroddiad yn awgrymu'r canlynol:

'Ministers should consider whether the existing regulations on risk assessment could be made more effective, perhaps by the addition of some form of independent safety audit.'  
(t 141)

Byddai cyflwyno archwiliad diogelwch annibynnol yn golygu newid arfer presennol. Yn rhesymegol, ni fyddai ond yn ymwneud â storio a defnyddio LPG, ond hefyd ag asesiadau risg a gynhelir ar gyfer pob gweithle a phob gweithgaredd gwaith.

Rydym felly yn ceisio barn gan ystod eang o randdeiliaid ar gyflwyno archwiliad diogelwch annibynnol o asesiad risg.

### **Cwestiynau**

#### **1 Beth yw eich barn chi ar gyflwyno rhyw fath o archwiliad diogelwch annibynnol:**

- (a) ar gyfer LPG?
- (b) yn fwy cyffredinol?

#### **2 Beth yw goblygiadau ymarferol cyflwyno archwiliad diogelwch annibynnol yn eich barn chi:**

- (a) ar gyfer LPG?
- (b) yn fwy cyffredinol?

*Rhowch eich rhesymau.*

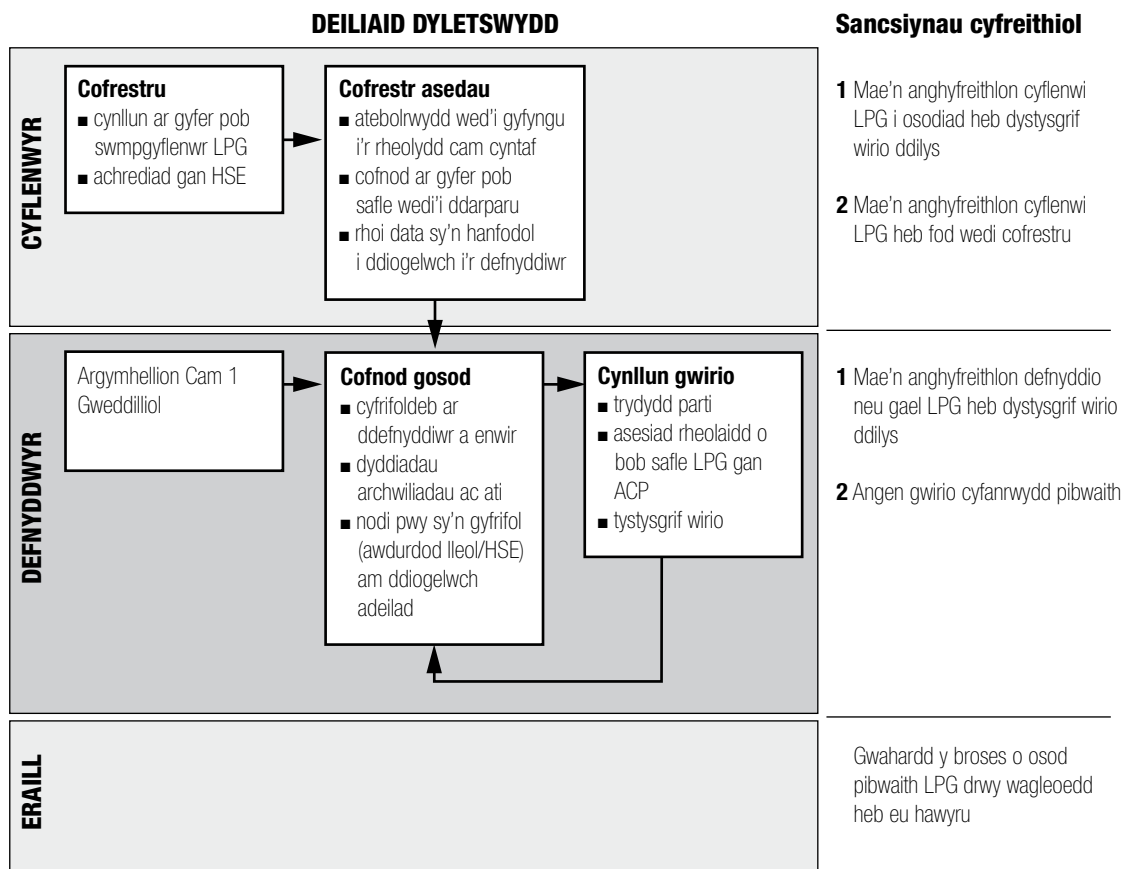
## **I ymgynghori yn ei gylch: Dylid rhoi cyfundrefn ddiogelwch newydd ar waith sy'n rheoli'r broses o osod, cynnal a chadw a monitro pob system LPG, a gosod systemau LPG newydd**

Mae Adroddiad Gill yn cynnig cyfundrefn ddiogelwch newydd ar gyfer gosodiadau LPG a fyddai'n cyflwyno gofynion newydd ar gyflenwyr a defnyddwyr LPG, a gefnogir gan sancsiwn cyfreithiol.

Mae crynodeb o'r gofynion hyn fel a ganlyn:

- Dylai'r broses o gyflenwi LPG fod yn amodol ar achrediad a chofrestriad cwmniâu cyflenwi LPG.
- Dylai fod gan bob defnyddiwr LPG gofnod gosod sy'n cynnwys disgrifiad o'r gosodiad, ei hanes gan gynnwys addasiadau, gwaith cynnal a chadw ac archwiliadau, cofnod o gyfrifoldebau cyfreithiol a thystysgrif wirio ddilys.
- Dylid cynnal asesiad trydydd parti gan unigolyn cymwys cymeradwy (ACP) o osodiadau defnyddwyr a dylid gwirio cyfanrwydd y gosodiad i sicrhau ei fod yn ddiogel i'w ddefnyddio.
- Byddai cyflenwi, cael neu ddefnyddio LPG ar gyfer gosodiad nad oes ganddo dystysgrif wirio ddilys yn anghyfreithlon.

Dengys Ffigur 1 y gyfundrefn ddiogelwch newydd arfaethedig ar gyfer LPG.



**Ffigur 1** Y gyfundrefn ddiogelwch newydd arfaethedig

Yn yr adrannau nesaf, holwn gwestiynau pellach am elfennau penodol o'r gyfundrefn arfaethedig hon. Fodd bynnag, mae'r cwestiwn hwn yn ymwneud â'r gyfundrefn gyffredinol.

**Cwestiynau mewn perthynas â'r gyfundrefn ddiogelwch newydd arfaethedig**

*Byddai cyflwyno cyfundrefn ddiogelwch newydd sy'n ei gwneud yn ofynnol i unrhyw gyflenwr LPG gael cofrestriad achrededig ac i unrhyw ddefnyddiwr LPG gael tystysgrif wirio yn golygu cyflwyno system ag elfennau tebyg i elfennau cyfundrefnau caniatáu a amlinellir uchod.*

**3** *Beth yw eich barn chi ar gyflwyno'r math hwn o gyfundrefn ar gyfer rheoli risgiau o gyflenwi, storio a defnyddio LPG?*

*Rhowch eich rhesymau.*

## **I ymgynghori yn ei gylch: Dylai fod yn ofynnol i bob cyflenwr LPG gadw cofnod ffurfiol yn ymwneud â phob safle y mae'n cyflenwi LPG iddo**

Mae Adroddiad Gill yn argymhell y dylai cyflenwyr gadw cofnodion sy'n:

'...include the supplier's current asset register, specifying the individual items of equipment of which the supplier contractually retains ownership; incorporating the provisions of the Installation Record as to the respective responsibilities of the supplier and the user; and noting the critical safety features, inspections records and risk assessments for all such equipment.' (t 142)

Byddai'n ofynnol i gyflenwr rannu'r cofnodion hyn â defnyddwyr:

'The supplier should be obliged to provide the user with details of its asset register, critical safety features, examinations, inspections and risk assessments for its equipment on the user's site.' (t 142)

### ***Cwestiynau mewn perthynas â chofnodion cyflenwyr***

***4 Beth yw eich barn chi ar greu a chynnal cofnodion cyflenwyr?***

***5 Beth yw goblygiadau ymarferol cyflwyno cynllun o'r fath?***

***Rhowch eich rhesymau.***

## **I ymgynghori yn ei gylch: Dylai pob achos o osod LPG gael ei ategu gan gofnod gosod cynhwysfawr**

Elfen ganolog o'r gyfundrefn newydd yw'r cynnig y dylai pob defnyddiwr LPG gael cofnod gosod. Byddai'r cofnod gosod fel a ganlyn:

'...would be a clear and complete source of data regarding the installation and its history to which all interested parties could refer. It would provide for a process of continuous assessment of the safety of any individual installation. Its existence would raise awareness of safety considerations on the part of users and suppliers. In short, it would help to promote a suitable safety culture.' (t 135)

Yn ogystal argymhellwyd:

'...there should in every case be a named person having responsibility for custody of it.' (t 136)

### ***Cwestiynau mewn perthynas â'r cofnod gosod ar gyfer defnyddwyr***

***6 Beth yw eich barn chi ar greu a chynnal cofnod gosod?***

***7 Beth yw goblygiadau ymarferol cyflwyno cofnod gosod?***

***Rhowch eich rhesymau.***

## **I ymgynghori yn ei gylch: Dylid cyflwyno cynllun newydd a fyddai'n ei gwneud yn ofynnol i bob cyflenwr LPG gael ei gofrestru a'i achredu**

Mae Adroddiad Gill yn datgan:

'...the importance of the safety considerations necessitates that there should be a registration scheme for all bulk suppliers of LPG; that registration should be in the form of accreditation based on the achievement of certain minimum standards and that registration should be a condition precedent to the supply of LPG to any user on any terms.' (t 141)

### ***Cwestiynau mewn perthynas â chofrestru ac achredu cyflenwyr***

**8** *Beth yw eich barn chi ar greu a chynnal cynllun cofrestru ac achredu ar gyfer cyflenwyr LPG?*

*Rhowch eich rhesymau.*

## **I ymgynghori yn ei gylch: Dylai pob achos o osod fod yn destun proses wirio reolaidd orfodol**

Mae Adroddiad Gill yn argymhell:

'...every installation should be subject to mandatory periodic verification by an ACP whose duty it would be to verify the integrity of the installation and to certify whether or not the installation itself, the safety regime applying on site and any mitigation measures in place at the site were satisfactory.' (t 137)

O dan gynllun o'r fath, gallai'r ACP ganiatáu neu wrthod tystysgrif wirio o'r cychwyn. Os caiff ei wrthod, ni ellid defnyddio'r gosodiad tan fod ACP wedi ailedrych arno i wirio ei gyfanrwydd. Mewn rhai achosion, gellid atal y dystysgrif hyd nes bod unrhyw waith adferol a allai fod yn ofynnol gan yr ACP wedi'i gwblhau.

### ***Cwestiynau mewn perthynas â phroses wirio reolaidd orfodol***

**9** *Beth yw eich barn chi ar gyflwyno proses wirio reolaidd orfodol ar gyfer pob achos o osod LPG?*

*Rhowch eich rhesymau.*

## **I ymgynghori yn ei gylch: Dylid archwilio pob adeilad sydd â swmp-gyflenwad LPG i nodi a oes unrhyw nodweddion peryglus i gynllun y pibwaith neu i adeiledd yr adeilad ei hun**

Un o'r pethau a gyfrannodd at y trychineb oedd bod addasiadau wedi'u gwneud i'r adeilad a'r iard heb ystyried yr effaith bosibl ar ddiogelwch y gosodiad. Gyda'i gilydd creodd hyn wagle heb ei awyru lle y cronnodd LPG a oedd yn gollwng. Dyma lle y digwyddodd y ffrwydrad.

Argymhellodd Adroddiad Gill felly:

'...in conjunction with the survey of the underground pipework, the premises themselves should be inspected in order to identify any conditions that create the risk that leaking LPG may migrate and accumulate in unventilated spaces.' (t 132)

Fel yr amlinellir uchod mae rhaglen gosod pibwaith newydd eisoes ar waith ond yn ogystal mae Adroddiad Gill yn cynnig gofyniad i archwilio safle ar yr adeg gosod.

Gellid cyflwyno rhaglen ar wahân ar gyfer archwilio'r safle, neu gallai'r broses o archwilio'r safle fod yn rhan o unrhyw gynllun gwirio.

Ar hyn o bryd, mae cyfrifoldeb am archwilio a gorfodi diogelwch strwythurol adeiladau fel a ganlyn:

- Mae adrannau rheoli adeiladau awdurdodau lleol yn gyfrifol am bob adeilad newydd ac am addasiadau strwythurol i adeiladau presennol yn cynnwys ar gyfer newidiadau mewn defnydd.
- Mae HSE ac awdurdodau lleol yn cydweithio i orfodi iechyd a diogelwch mewn gweithleoedd. Mae safleoedd a orfodir gan HSE yn cynnwys ffatrïoedd, safleoedd adeiladu, ffermydd, chwareli, gwaith cemegol, ysgolion, ysbytai a gweithleoedd eraill. Mae safleoedd a orfodir gan awdurdodau lleol yn cynnwys siopau, rhai warysau, y rhan fwyaf o swyddfeydd, gwestai ac arlwyo, chwaraeon, hamdden, gwasanaethau defnyddwyr a manau addoli.
- Mewn gweithleoedd, ymdrinnir â materion diogelwch strwythurol hefyd gan yr awdurdod gorfodi perthnasol ar gyfer y Ddeddf Iechyd a Diogelwch yn y Gwaith ac ati, gan ystyried gofynion y Rheoliadau Adeiladu.

Mae'r cyfrifoldebau hyn yn berthnasol waeth beth yw'r peryglon dan sylw.

Mae Adroddiad Gill yn datgan bod diffyg eglurder o ran pwy sy'n gyfrifol am ddiogelwch strwythurol. Mae'n cynnig felly:

'...the respective roles and responsibilities of these bodies in relation to LPG risks should be clearly identified in every case and should be set out expressly in the Installation Record.' (t 144)

Yn ogystal, mae'r Adroddiad yn datgan:

'HSE should publish more detailed guidance on the assessment of the structural safety of buildings into which LPG is supplied.' (t 145)

#### **Cwestiynau mewn perthynas ag archwilio adeiladau**

- 10 Beth yw eich barn chi ar gyflwyno archwiliadau o bob safle sydd â phibwaith metel tanddaearol ar gyfer LPG er mwyn ceisio nodi ffactorau a allai achosi LPG i gronni mewn gwagleoedd heb eu hawyru?**
- 11 Pe cyflwynid archwiliadau o'r fath, a ddylent fod yn rhan o'r cynllun gwirio a nodir uchod, sy'n golygu y byddai'n rhaid i unigolyn cymwys cymeradwy (ACP) gynnal archwiliad fel un o'r amodau ar gyfer dyfarnu tystysgrif?**
- 12 Beth yw eich barn chi ar y ffordd y gwahaniaethir rhwng rolau a chyfrifoldebau HSE ac awdurdodau lleol yn enwedig mewn perthynas â diogelwch strwythurol adeiladau? A yw hyn yn ddigon clir?**
- 13 A ydych yn credu y byddai'n helpu i ddogfennu rolau a chyfrifoldebau'r cyrff hyn mewn perthynas â risgiau LPG (er enghraifft, mewn cofnod gosod)?**
- 14 Beth yw eich barn chi ar HSE yn cyhoeddi canllawiau manylach ar asesu diogelwch strwythurol mewn adeiladau?**

**Rhowch eich rhesymau.**

## Atodiad 1

# Crynodeb o'r argymhellion o Adroddiad Gill

Lluniwyd y crynodeb canlynol gan HSE ar gyfer yr ymgynghoriad hwn. Mae'r testun mewn cromfachau sgwâr wedi'i ychwanegu gan HSE.

Cam	Argymhelliad	Sylwadau
Cam 1 - Rhaglen frys ar gyfer gosod pibwaith newydd a gwneud addasiadau i adeiladau	[Dylai fod] rhaglen [systematig] o osod pibwaith metel newydd (t 141)	Yn cael ei weithredu fel rhan o'r rhaglen gosod pibwaith newydd
	[Dylai fod yn ofynnol] i berchennog [y] safle fabwysiadu strategaeth archwilio a chynnal a chadw ar gyfer pibwaith LPG metel wedi'i gladdu er mwyn monitro ei gyflwr cyn gosod pibwaith newydd (t 132)	Yn cael ei weithredu drwy broses codi ymwybyddiaeth y deiliad dyletswyddau ac fel rhan o'r rhaglen gosod pibwaith newydd
	Dylai [unrhyw] raglen gosod pibwaith newydd gynnwys gosod pibelli esgynnol dur yn lle rhai polyethylen (t 132)	Yn cael ei weithredu drwy'r rhaglen gosod pibwaith newydd
	Dylai safleoedd gael eu harchwilio er mwyn nodi unrhyw ffactorau sy'n creu'r risg y gallai LPG ledu a chronni mewn gwagleoedd heb eu hawyru (t 132)	Rhan o'r ymgynghoriad hwn
	[Dylai rheolau newydd] wahardd y defnydd o bibwaith drwy wagle heb ei awyru ym mhob gosodiad newydd (t 133)	Rhan o'r ymgynghoriad hwn - ond gellid mynd i'r afael ag ef er mwyn addasu'r rheoliadau adeiladu
	[Dylai rheolau newydd] wneud y gofynion mewn canllawiau LPGa ac IGEM yn orfodol sef y dylai pibwaith LPG yn y pwynt mynediad drwy wal allanol gael ei orchuddio a dylai'r gorchudd gael ei selio i'r strwythur (t 134)	Rhan o'r ymgynghoriad hwn
	[Dylid gwneud gwaith i] ail-lwybro pob mynediad i bibelli presennol uwchben y ddaear a'u gosod ag ECV. [Dylid ail-lwybro neu awyru'r holl bibwaith sy'n mynd drwy wagleoedd heb eu hawyru] (t 134)	Mae pob mynediad i bibelli presennol yn cael ei ail-lwybro uwchben y ddaear, os oes angen, lle y gosodir pibelli newydd fel rhan o'r cynllun gosod pibwaith newydd. Mae'r llwybr drwy wagleoedd heb eu hawyru yn rhan o'r ymgynghoriad hwn

Cam	Argymhelliad	Sylwadau
Cam 2 – Creu cyfundrefn ddiogelwch newydd	Dylai pob achos o osod LPG gael ei ategu gan gofnod gosod cynhwysfawr (t 135)	Rhan o'r ymgynghoriad hwn
	Y defnyddiwr ddylai fod yn uniongyrchol gyfrifol am baratoi, cynnal a chadw'r cofnod gosod yn ddiogel a dylai fod unigolyn a enwir yn gyfrifol am gadw'r cofnod (t 136)	Rhan o'r ymgynghoriad hwn
	Dylid sefydlu cynllun gwirio ffurfiol a dylai pob achos o osod LPG gael ei asesu'n rheolaidd gan unigolyn cymwys cymeradwy (ACP) (t 137)	Rhan o'r ymgynghoriad hwn
	Dylai fod yn anghyfreithlon i'r defnyddiwr ddefnyddio'r gosodiad neu gael unrhyw gyflenwad LPG pellach heb dystysgrif wirio ddilys (t 138)	Rhan o'r ymgynghoriad hwn
	[Dylai fod] darpariaeth orfodol ym mhob contract cyflenwi bod atebolrwydd y cyflenwr yn ymestyn hyd at y rheolydd cam cyntaf (t 140)	Rhan o'r ymgynghoriad hwn
	Dylai gweinidogion ystyried a ellid gwneud y rheoliadau presennol ar asesu risg yn fwy effeithiol, o bosibl drwy ychwanegu archwiliad diogelwch annibynnol (t 141)	Rhan o'r ymgynghoriad hwn
	[Dylid sefydlu] cynllun cofrestru ar gyfer pob swmp-gyflenwr LPG (t 141)	Rhan o'r ymgynghoriad hwn
	Dylai fod yn anghyfreithlon cyflenwi LPG i osodiad nad oes ganddo dystysgrif wirio ddilys (t 142)	Rhan o'r ymgynghoriad hwn
	Dylai fod yn ofynnol i bob cyflenwr LPG gadw cofnod ffurfiol yn ymwneud â phob safle y mae'n cyflenwi LPG iddo (t 142)	Rhan o'r ymgynghoriad hwn
Cam 3 – Datblygu'r gyfundrefn ddiogelwch yn barhaus	[Dylai fod] rhaglen fonitro/ymchwilio barhaus ar ddiogelwch pibelli polyethylen (t 143)	Mae gwaith ymchwil yn cael ei wneud eisoes ar ddiogelwch pibelli polyethylen ar gyfer nwy naturiol - bydd HSE yn gallu cael gafael ar y gwaith ymchwil hwn
	[Dylai fod] gofyniad gorfodol ar ddefnyddwyr i wirio cyfanrwydd pibwaith polyethylen (t 143)	Mae'r gofyniad yn bodoli eisoes o dan y gyfundrefn bresennol

Cam	Argymhelliad	Sylwadau
Cam 4 – Sefydlu proses gyfathrebu effeithiol ac egluro cyfrifoldebau	Dylai HSE, mewn ymgynghoriad â UKLPG, baratoi cyngor ymarferol ar gyfer defnyddwyr LPG ynglŷn â chyflawni eu dyletswyddau statudol, yn enwedig o dan DSEAR (t 143)	Mae gwaith yn mynd rhagddo i baratoi canllawiau
	Dylai fod yn ofynnol i [bob] cyflenwr roi manylion i'r defnyddiwr ynghylch ei gofrestr asedau, nodweddion diogelwch critigol, archwiliadau ac asesiadau risg ar gyfer ei offer ar safle'r defnyddiwr (t 144)	Rhan o'r ymgynghoriad hwn
	Dylid ym mboob achos nodi'n glir briod rolau a chyfrifoldebau HSE ac awdurdodau lleol yn y gwaith o orfodi diogelwch adeiladau mewn perthynas â risgiau LPG, a dylid eu nodi'n glir yn y cofnod gosod (t 144)	Rhan o'r ymgynghoriad hwn
	Dylai HSE gyhoeddi canllawiau manylach ar asesu diogelwch strwythurol adeiladau y cyflenwir LPG iddynt (t 145)	Rhan i'r ymgynghoriad hwn

## Atodiad 2

# Y rhaglen gosod pibwaith newydd

Ym mis Mehefin 2009, cytunodd HSE a UKLPG ar gynllun lefel uchel ar gyfer gosod pibwaith newydd yn lle pibwaith gwasanaeth metel tanddaearol sy'n cludo LPG yng Nghymru, Lloegr a'r Alban. Mae'n ymwneud â gosod pibwaith newydd yn lle pibwaith presennol sy'n cludo LPG yn y cam anwedd ar gyfer gosodiadau masnachol/diwydiannol a domestig.

Yn ôl amcangyfrif o nifer y gosodiadau sydd â phibwaith gwasanaeth metel tanddaearol, mae rhwng 15 000 a 40 000 o osodiadau diwydiannol/masnachol a rhwng 24 000 a 54 000 o osodiadau domestig tebyg.

Mae'r gwaith gosod pibwaith newydd eisoes yn mynd rhagddo, ac unwaith y bydd arolwg i flaenoriaethu safleoedd wedi'i gwblhau (erbyn mis Hydref 2009), bydd y gwaith hwn yn cyflymu.

## Blaenoriaethau'r risg uchaf

Ein nod yw targedu'r pibwaith gwasanaeth metel tanddaearol â'r risg uchaf gyntaf. Mae hyn yn debygol o fod yn bibwaith sy'n cyfateb i'r disgrifiadau canlynol:

- y pibwaith hynaf;
- yn y cyflwr gwaethaf;
- yn gweithredu ar wasgedd canolig; neu
- wedi'i leoli yn y priddoedd mwyaf crydol.

Bwriedir gosod pibwaith newydd yn lle pob pibwaith ar safleoedd diwydiannol a masnachol erbyn diwedd 2015, a rhoddir blaenoriaeth i osod pibwaith newydd yn lle'r pibwaith â'r risg uchaf yn gynharach.

Rydym yn gweithio gyda UKLPG i sicrhau y cyflawnir y dyddiadau targed hyn. Er enghraifft, mae'r diwydiant yn cynnal arolwg ar hyn o bryd a fydd yn helpu i flaenoriaethau'r rhaglen gosod pibwaith newydd.

## Camau i ategu'r rhaglen

Bydd y camau nesaf yn cynnwys rhaglen hyfforddi i gynyddu nifer y peirianwyr Gas Safe cymwys sydd ar gael i gynnal y gwaith gosod pibwaith newydd. Cafwyd trafodaethau eisoes â Chofrestr Gas Safe a'r cynghorau Sgiliau Diogelwch i roi proses hyfforddi llwybr carlam ar waith.

Mae HSE yn paratoi ymgyrch archwilio ychwanegol ar y cyd â'r broses o osod pibwaith newydd, sydd wedi'i chynllunio i sicrhau cytundeb gan ddefnyddwyr LPG i osod pibwaith newydd lle y bo angen. Cynhelir yr ymgyrch gan arolygwyr o HSE ac awdurdodau lleol a bydd yn canolbwyntio ar safleoedd y rhoddir blaenoriaeth iddynt fel rhai â risg uchel. Bydd yr archwiliadau yn cwmpasu'r gosodiad LPG cyfan, gan gynnwys y tanc ac unrhyw gyfarpar cysylltiedig, fel falfiau a rheoleiddwyr, yn ogystal â'r pibwaith.

Fel rhan o'r gwaith hwn, rydym yn llunio canllawiau i arolygwyr, i'w hyfforddi ynghylch yr hyn y mae angen iddynt edrych amdano ac i gynllunio'r rhaglen o ymweliadau safle.

## **Diweddaru canllawiau i ddefnyddwyr**

Rydym hefyd yn bwriadu diweddaru'r canllawiau presennol i ddefnyddwyr a byddwn yn cefnogi UKLPG a'r Institution of Gas Engineers and Managers i adolygu'r codau ymarfer i gyflenwyr a gosodwyr. Fel rhan o'r gwaith hwn, byddwn yn diweddaru'r daflen wybodaeth *Checking LPG pipework: Industrial and commercial user responsibilities* ar gyfer defnyddwyr LPG ac yn darparu asesiad risg cyffredinol ar gyfer cwmnïau diwydiannol/masnachol i'w ddefnyddio i asesu sut mae eu gosodiad LPG yn gweithredu yn erbyn arfer gorau presennol. Rydym hefyd yn bwriadu darparu canllaw technegol ar gymhwyso diogelwch cathodig i osodiadau pibwaith metel presennol.

## **Datblygu strategaeth ar gyfer gosodiadau domestig**

Rydym wrthi'n adolygu'r strategaeth ar gyfer gosodiadau domestig, ac rydym yn gweithio'n agos â'r diwydiant i gytuno ar ddull gweithredu cydgysylltiedig. Mae gwaith wrth law i ddeall yn well y risgiau i ddefnyddwyr domestig, i ystyried ffynonellau cyngor a chymorth posibl, ac i asesu'r ffordd orau o gyfathrebu â defnyddwyr domestig. Gyda'n gilydd, bwriadwn ddatblygu cynllun gweithredu a dull o gyfathrebu â chwsmeriaid yn ystod pedwerydd chwarter 2009.

## **Adolygu cynnydd**

Caiff y cynllun gosod pibwaith newydd cyffredinol ei adolygu yng ngoleuni data o'r arolwg blaenoriaethu, cynnydd ar argaeledd peirianwyr a chanlyniad yr ymarfer ymgynghori hwn ar argymhellion Adroddiad Gill. Bydd hyn yn sicrhau bod gwaith gosod pibwaith newydd yn parhau i dargedu safleoedd â'r risg uchaf wrth i wybodaeth newydd ddod i law.



# Ymgynghoriad rhagarweiniol ar argymhellion Adroddiad Gill ar y ffrwydrad yn ICL Plastics yn 2004

Yr effaith ar gyflenwi a defnyddio LPG ym Mhrydain Fawr  
a'r system iechyd a diogelwch ehangach

Gellir gweld testun llawn y ddogfen hon a  
Dogfennau Ymgynghorol eraill a'u lawrlwytho  
o wefan yr Awdurdod Gweithredol Iechyd a  
Diogelwch yn: [www.hse.gov.uk/consult/index.htm](http://www.hse.gov.uk/consult/index.htm)

Argraffwyd a chyhoeddwyd gan yr Awdurdod  
Gweithredol Iechyd a Diogelwch

©<sup>®</sup> *Hawlfraint y Goron* 2009 C1 08/09

**CD224**

[www.hse.gov.uk](http://www.hse.gov.uk)